

Kaya for Dream!! 

2022년

가야대학교 자체진단평가보고서(요약본)

제출일 : 2022년 12월 26일



가야대학교
KAYA UNIVERSITY

□ 자체진단평가연구위원회

구분	소속	직급	성명	담당영역
위원장	간호학과	부교수	주현정	총괄
위원	경영물류학과	조교수	이성윤	1. 대학이념 및 경영
위원	사무처	부장	이현수	
위원	특수교육과	부교수	김요섭	2. 교육과정 및 교수학습
위원	교육혁신원	초빙교수	권은주	
위원	간호학과	부교수	김미영	
위원	특수교육과	부교수	강병일	3. 교원 및 직원
위원	물리치료학과	교수	김수한	4. 학생지원 및 시설
위원	학생생활상담센터	조교수	정예지	
위원	교양학부	조교수	고광진	5. 대학성과 및 사회적 책무
위원	초등특수교육과	부교수	오세웅	

□ 자체진단평가실무위원회

구분	소속	직급	성명	담당영역
위원장	기획평가실	과장	박종석	총괄
위원	기획평가실		우덕원	1. 대학이념 및 경영
위원	경리과	팀장	임대범	
위원	교육혁신원		윤하정	2. 교육과정 및 교수학습
위원	교무처		김주홍	
위원	교무처	과장	최점열	3. 교원 및 직원
위원	사무처	팀장	최영환	
위원	사무처		변상대	4. 학생지원 및 시설
위원	학생지원처	과장	조 환	
위원	학생생활상담센터	연구원	이정자	
위원	도서관		임미향	
위원	가야일자리센터		이상열	5. 대학성과 및 사회적 책무
위원	대외협력처		이국환	

[목 차]

제 I 장 서 론

1. 자체진단평가 목적	3
2. 자체진단평가 내용	3
3. 자체진단평가 방법	5

제 II 장 대학 개황

1. 대학 설립 목적 및 교육목표	9
2. 주요 연혁	10
3. 행정 조직 및 기구표	11
4. 주요보직 현황	12
5. 교원현황	12
6. 직원현황	12
7. 학생현황	13
8. 주요 시설 및 설비현황	13
9. 예산·결산 현황	14
10. 교육과정 편성 및 특색	16

제 III 장 평가 결과

1. 대학이념 및 경영	21
1.1 교육목표 및 인재상	23
1.2 발전계획	33
1.3 거버넌스	43
1.4 재정 확보	51
1.5 재정 집행	55
1.6 감사	61
2. 교육과정 및 교수·학습	
2.1 교육과정 체계	67
2.2 교양교육과정	75
2.2 교양교육과정	85
2.4 학사관리	101
2.5 수업	119
2.6 교수·학습 지원	127

3. 교원 및 직원	
3.1 교원 확보	139
3.2 교원 인사 및 업적평가	145
3.3 교원 처우 및 복지	151
3.4 교원의 교육 및 연구활동 지원	155
3.5 직원 확보 및 인사	161
3.6 직원 복지 및 업무 역량 개발 지원	165
4. 학생지원 및 시설	
4.1 장학 제도 및 학생자치활동 지원	175
4.2 학생 심리 및 진로 상담	183
4.3 학생 권익 보호 및 소수집단학생 지원	201
4.4 교육시설	217
4.5 기숙사 및 학생 복지시설	223
4.6 도서관	229
5. 대학성과 및 사회적 책무	
5.1 성과관리	241
5.2 교육성과	253
5.3 연구성과	255
5.4 취·창업지원 및 성과	259
5.5 사회봉사	269
5.6 지역사회 연계·협력	277

제 IV 장 종합 및 논의

1. 대학이념 및 경영	291
2. 교육과정 및 교수·학습	294
3. 교원 및 직원	298
4. 학생지원 및 시설	300
5. 대학성과 및 사무적 책무	304



제 I 장 서 론

1. 자체진단 평가 목적
2. 자체진단 평가 내용
3. 자체진단 평가 방법

1. 자체진단평가 목적

□ 기관평가인증 준비

- 정부가 “대학평가에 관한 법령”을 제정하여 자체 평가 실시와 공개의 의무화를 규정하므로, 대학이 대학의 질적 수준을 체계적으로 평가하여 그 결과를 사회에 공개하여 대학의 사회적 책무를 제고하고자 함

□ 자체 진단 및 대학 발전 도모

- 대학 자체진단의 목적은 자기진단을 통한 자율적인 질 관리 체제를 구축하는 것으로 대학이 스스로 현황을 파악하고 문제점을 분석하여 발전계획을 수립 또는 수정을 통해 이를 근거로 대학의 특성에 근거한 중장기적인 목적을 달성하기 위한 전략을 수립하는 것임
 - 평가 영역에 대한 자체진단 및 평가를 통한 대학교육의 자율적인 질 관리 강화와 사회적 책무성 제고
 - 자체진단평가의 주기적 실시를 통한 대학 발전계획 수립 및 추진 실적 점검 체제 정착
 - 자체진단평가 결과 공개와 적절한 정보 제공으로 대학구성원, 학부모, 학생 등 교육수요자의 알 권리 보장

2. 자체진단평가 내용

- 우리 대학의 자체진단평가 내용은 한국대학교육협회의 「대학기관평가인증 편람」의 평가기준에 따라서 ①대학이념 및 경영, ②교육과정 및 교수학습, ③교원 및 직원, ④학생지원 및 시설, ⑤대학성과 및 사회적 책무 등 5개 영역, 30개 평가준거에 대해 평가

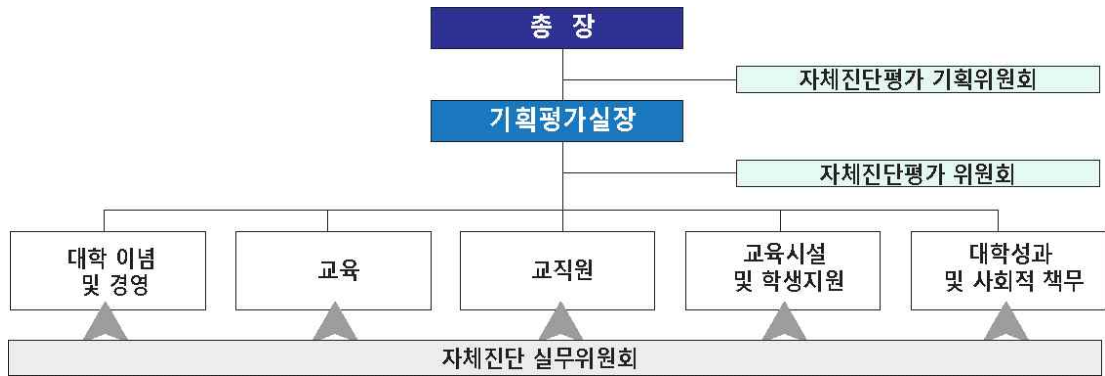
<참고표 I-1> 자체진단평가 영역 및 평가항목

평가영역	평가준거	평가영역	평가준거
1. 대학이념 및 경영	1.1 교육목표 및 인재상	3. 교원 및 직원	3.4 교원의 교육 및 연구활동 지원
	1.2 발전계획		3.5 직원확보 및 인사제도
	1.3 거버넌스		3.6 직원 복지 및 업무 역량 개발 지원
	1.4 재정 확보	4. 학생지원 및 시설	4.1 장학제도 및 학생자치활 동 지원
	1.5 재정 집행		4.2 학생 심리 및 진로 상담
	1.6 감사		4.3 학생 권익보호 및 소수집 단학생 지원
2. 교육과정 및 교수·학습	2.1 교육과정체계	4.4 교육시설	4.4 교육시설
	2.2 교양교육과정		4.5 기숙사 및 학생 복지시설
	2.3 전공교육과정		4.6 도서관
	2.4 학사관리	5. 대학성과 및 사회적 책무	5.1 성과관리
	2.5 수업		5.2 교육성과
	2.6 교수·학습 지원		5.3 연구성과
3. 교원 및 직원	3.1 교원 확보	5.4 취·창업지원 및 성과	5.4 취·창업지원 및 성과
	3.2 교원인사 및 업적평가		5.5 사회봉사
	3.3 교원 처우 및 복지		5.6 지역사회 연계·협력

3. 자체진단평가 방법

□ 자체진단평가 조직

- 우리 대학은 대학기관인증평가에 필요한 자체진단평가 기획위원회, 자체진단평가 위원회, 자체진단 실무위원회를 구성하여 운영



[그림 I-1] 자체진단평가 조직의 운영체계

<참고표 I-2> 자체진단평가위원회의 업무내용

위원회	업무내용
자체진단 평가위원회	<ul style="list-style-type: none"> - 자체진단평가 기본계획수립 및 검토 - 자체진단평가를 위한 자료수집 및 분석 - 자체진단평가보고서 작성을 위한 의견 수립 - 자체진단평가보고서 작성 - 현지 방문시 업무진행 지원
자체진단 실무위원회	<ul style="list-style-type: none"> - 자체진단평가에 필요한 기초자료수집 및 제공 - 현지 방문시 업무진행 지원

□ 자체진단평가 결과 활용

- 대학기관평가인증제는 대학의 질적 수준을 향상시키고 대학교육의 수월성과 사회적 책무성을 제고하는데 근본 취지가 있기 때문에 보고서 작성 중 나타난 우리 대학의 문제점과 취약점 등은 보완하며, 강점을 강화하여 대학발전 계기의 기초로 활용하고자 함
 - 자체평가를 통해 파악된 우리학교의 장점 및 단점을 분석하여, 장점은 더욱 발전시키고 단점은 관련된 근본 문제를 해결함으로써 극복하고자 함
 - 대학중장기발전계획 및 특성화계획의 기초자료로 활용
 - 학교 현황을 객관적인 지표를 통해 점검하여 대학 운영시스템의 효율화, 교육 및 연구성과의 극대화를 모색하는 자료로 활용
 - 대학 구성원, 학부모, 지역산업체, 고등학교 교사 및 학생 등 이해관계자에 대한 정보 제공과 연대 강화의 자료로 활용
 - 평가결과를 분석하여 발전계획의 수립, 성과관리를 실시하여 교육 여건 개선 및 교육·연구의 질 제고에 활용함
 - 자체평가의 결과 분석을 통해 가야대학교 스스로의 강점과 약점, 위기 요인과 기회 요인을 파악하고, 이에 대한 비판적 노력을 통해 전반적인 수준을 향상 시킴



제 Ⅱ 장 대학 개황

1. 대학 설립 목적 및 교육목표
2. 주요 연혁
3. 행정 조직 및 기구표
4. 주요 보직 현황
5. 교원 현황
6. 직원 현황
7. 학생 현황
8. 주요 시설 및 설비 현황
9. 예산·결산 현황
10. 교육과정 편성 및 특색

1. 대학 설립 목적 및 교육목표



[그림 Ⅱ-1] 건학이념과 건학정신

□ 건학이념 : 인내천(人乃天) 사인여천(事人如天)

- **인내천** : 하늘의 마음이 곧 사람의 마음이기 때문에 하늘을 밖에서 찾는 것이 아니라 자기 자신 속에서 찾는 것을 의미하며, 천심이 자신의 마음속에 있으므로 그 천심을 타력에 의지하지 않고 자력으로 수행하여 깨치게 하는 의미가 담겨 있음
- **사인여천** : 인내천 사상에서 한 걸음 더 나아가 사람을 하늘과 같이 공경할 것을 주장함. 다른 사람들이 나를 폭로(暴勞)로서 대하면 나는 인서(仁恕)로서 대하고 다른 사람들이 나를 권세와 이(利)로서 대하면 나는 지공정의(至公正義)로서 그를 받아들임으로써 온 천하가 바뀌게 된다는 것임

□ 건학정신 : 정직(正直), 근면(勤勉), 창의(創意)

- **정직** : 정직의 정신은 동학사상의 신(信)의 근본으로서 건전한 사회를 건설하는데 있어서 가장 바탕이 되는 인성적 자원임
- **근면** : 근면의 정신은 동학사상의 성(誠)의 근본으로서 역동적인 사회를 건설하는데 있어서 가장 중요한 정신적 자원임
- **창의** : 창의의 정신은 동학사상의 경(敬)의 정신과 연관되는 것으로서 진취적인 사회를 건설하는데 있어서 가장 중요한 정신적 자원임

□ 교육목적

“정직, 근면, 창의의 정신을 바탕으로 세계적 시야와 지성을 겸비하고 지역과 국가, 그리고 인류사회에 봉사하는 국제·문화·기술전문인의 양성”

- 진리탐구, 교육 및 봉사는 인류의 보편적 가치의 실현을 주요 내용으로 하는 동시에 단일의 지구촌 형성과 더불어 세계화, 정보화, 그리고 문화특성화의 방향성을 갖는 교육환경의 변화에 부응하고 있음
- 인내천·사인여천의 건학이념과 정직·근면·창의라는 사학의 건학정신은 대한민

국 대학교육의 이념인 홍익인간 이념과 교육목적인 인격도야의 주요한 덕목을 반영하고 있음

□ 교육목표

- 정직, 근면, 창의의 습성을 훈련한다.
- 실용적인 전문기술과 지식, 특기를 취득한다.
- 국제적 의사소통능력과 정보처리능력 함양한다.
- 자연과 사회, 그리고 문화를 폭넓게 이해한다.
- 지역과 국가, 그리고 인류사회에 대한 소명의식을 고취한다.

2. 주요 연혁

<참고표 II-1> 가야대학교 주요 연혁

년	월	연	혁
1992.	12.	가야요업대학	설립 인가(요업공학과, 전자세라믹공학과, 산업디자인학과)
1993.	03.	가야요업대학	개교
1993.	09.	요업공학과	를 세라믹공학과로 명칭변경
1995.	03.	가야대학교	로 교명 변경
1995.	10.	디자인학부	를 예술학부, 경상·사회학부를 국제통상학부로 명칭변경
1997.	10.	국제통상학부	를 국제통상학부와 경영학부로 분리
1998.	10.	컴퓨터공학과, 생활과학부, 아동학과, 비서학과, 건축공학과	신설
1999	10.	국제통상학부	에 국제관광학전공 신설
1999.	11.	일반대학원(석·박사), 세라믹국제정보대학원(석사), 국제통상경영대학원(석사) 세라믹국제정보대학원(석사), 교육대학원(석사)	인가
2000.	08.	경찰비서정보학부(경찰행정학, 비서정보관리학전공), 문예창작학과	신설
2001.	07.	보석신소재공학과 보석공학전공, 컴퓨터정보학부 멀티미디어학전공	신설
2001.	09.	유아교육학과, 특수교육학과, 방사선과, 작업치료학과	신설 인가
2002.	10.	언어치료학과, 보석학부(보석귀금속감정학, 주얼리디자인학)	신설
2002.	11.	행정대학원(일반행정학, 사회복지학) 교육대학원	신설,
2003.	03.	김해캠퍼스	개교(국제관광통상학부, 디지털경영광고학부, 보석학부 이전)
2004.	03.	특수체육교육과	신설 인가
2005.	08.	도시개발학과, 향만물류학과	신설
2005.	11.	간호학과, 안경광학과	신설 인가
2006.	02.	김해시장장애인종합복지관	수탁 운영
2006.	05.	제5대 총장 이상희	박사 취임
2006.	08.	김해시 한옥체험관	수탁 운영
2009.	05.	대학교육역량강화사업	선정
2011	05.	대학교육역량강화사업	선정
2012.	05.	가야노인전문요양원	개관
2012.	08.	물리치료학과	신설 인가
2017.	09.	스포츠재활복지학과	신설
2019.	10.	재활복지특성화사업단(사회복지재활학부, 물리치료학과, 작업치료학과, 방사선학과, 간호학과, 스포츠재활복지학과)	
2021.	02.	제8대 총장 이상희	박사 취임
2022.	02.	2021학년도	전기 학위수여식(제26회)
2022.	02.	2022학년도	입학식(30회)

3. 행정 조직 및 기구표



[그림 Ⅱ-2] 행정조직 및 기구표

4. 주요보직 현황

<참고표 II-2> 주요보직현황

(2022년 10월 1일)

직 위	소 속	직 급	성 명
총장			이상희
부총장	교양학부	교수	안○근
교무처장	특수교육과	부교수	강○일
기획홍보실장	간호학과	부교수	주○정
학생지원처장	물리치료학과	교수	김○한
입학처장	유아교육과	교수	임○도
대외협력처장	교양학부	조교수	고○진
통합대학원장	교양학부	교수	안○근
산학협력단장	교양학부	조교수	고○진
교육혁신원장	경영물류학과	조교수	이○윤
수심교양교육원장	특수교육과	부교수	김○섭
도서관장	사회복지재활학부	교수	이○해
평생교육원장	교양학부	조교수	고○진
교수학습개발센터장	간호학과	부교수	김○영
학생생활상담센터장	교양학부	조교수	정○지
가야일자리센터장	물리치료학과	교수	김○한
가야나눔봉사센터장	특수교육과	부교수	오○웅

5. 교원현황

<참고표 II-3> 교원현황

(2022. 4. 1 기준, 단위: 명)

구분	전임교원			비전임교원				계
	교수	부교수	조교수	겸임교수	초빙교수	강사	기타	
인원	14	27	40	6	10	97	3	197

6. 직원현황

<참고표 II-4> 직원현황

(2022. 4. 1 기준, 단위: 명)

구분	일반직	기술직	기능직	고용직	계약직	기타	계
인원	27	5	0	0	32	0	64

7. 학생현황

<참고표 II-5> 학생현황

(2022. 4. 1 기준, 단위: 명)

구분	학 부					대학원	합계
	1학년	2학년	3학년	4학년	소계		
인원	379	392	473	593	1,837	100	1,937

8. 주요 시설 및 설비현황

<참고표 II-6> 주요시설 및 설비현황

(2022. 4. 1. 기준, 단위: m²)

구분	토지	교사시설					계
		교육 기본시설	교육 지원시설	연구 시설	부속 시설	기타 시설	
고령캠퍼스	152,604					25,001	25,001
김해캠퍼스	579,458	34,552	8,486		1,307	3,455	47,800
계	732,062	34,552	8,486		1,307	28,456	72,801

참고) 사학진흥재단 18년 4월 1일 기준. 고령캠퍼스는 입학정원이 없으므로 사학진흥재단에서 기타시설 기록 권고(교육기본시설, 교육지원시설 등에 대한 면적이 없음)

9. 예산·결산 현황

<참고표 Ⅱ-7> 예산 현황(2022회계연도)

(금액단위 : 천원)

수입				지출			
관	항	계	비율	관	항	계	비율
	등록금수입	13,262,045	46.8		보수	11,682,744	41.2
	등록금수입	13,036,595	46.0		교원보수	6,975,474	24.6
	수강료수입	225,450	0.8		직원보수	4,707,270	16.6
	전입및기부수입	4,949,255	17.5		관리운영비	4,146,479	14.6
	전입금수입	150,004	0.5		시설관리비	1,753,130	6.2
	기부금수입	72,853	0.3		일반관리비	982,682	3.5
	국고보조금수입	4,726,396	16.7		운영비	1,410,667	5.0
	교육부대수입	2,949,009	10.4		연구학생경비	7,996,820	28.2
	입시수수료수입	41,201	0.1		연구비	95,003	0.3
	증명사용료수입	735,246	2.6		학생경비	7,799,816	27.5
	기타교육부대수입	2,172,562	7.7		입시관리비	102,001	0.4
	교육외수입	327,450	1.2		교육외비용	40,001	0.1
	예금이자수입	315,000	1.1		지급이자	1	-
	기타교육외수입	12,450	-		기타교육외비용	40,000	0.1
	투자외기타자산수입	5,570,008	19.6		전출금	4	-
	투자자산수입	2	-		전출금	4	-
	기타자산수입	4	-		예비비	220,000	0.8
	임의기금인출수입	5,570,002	19.6		예비비	220,000	0.8
	고정자산매각수입	13	-		투자외기타자산지출	2,036,326	7.2
	유형고정자산매각수입	12	-		투자자산지출	2	-
	무형고정자산매각수입	1	-		기타자산지출	4	-
	유동부채입금	1	-		임의기금적립	2,036,320	7.2
	단기차입금	1	-		고정자산매입지출	1,307,628	4.6
	고정부채입금	3	-		유형고정자산매입지출	1,307,627	4.6
	장기차입금	1	-		무형고정자산매입지출	1	-
	기타고정부채	2	-		유동및고정부채상환	4	-
	미사용전기이월자금	1,296,000	4.6		미사용차기이월자금	923,778	3.3
	자금수입 합계	28,353,784	100		자금지출 합계	28,353,784	100

<참고표 II-8> 결산 현황(2021회계연도)

(금액단위 : 천원)

수 입				지 출			
관	항	계	비율	관	항	계	비율
	등록금수입	14,168,008	52.3		보수	11,512,770	42.5
	등록금수입	13,875,084	51.2		교원보수	7,130,781	26.3
	수강료수입	292,924	1.1		직원보수	4,381,989	16.2
	전입및기부수입	5,357,714	19.8		관리운영비	3,416,476	12.6
	전입금수입	130,000	0.5		시설관리비	1,350,338	5.0
	기부금수입	136,918	0.5		일반관리비	936,409	3.5
	국고보조금수입	5,090,796	18.8		운영비	1,129,729	4.2
	교육부대수입	2,652,343	9.8		연구학생경비	8,258,266	30.5
	입시수수료수입	47,826	0.2		연구비	62,750	0.2
	증명사용료수입	642,256	2.4		학생경비	8,103,396	29.9
	기타교육부대수입	1,962,261	7.2		입시관리비	92,120	0.3
	교육외수입	184,383	0.7		교육외비용	19,550	0.1
	예금이자수입	158,367	0.6		지급이자	-	-
	기타교육외수입	26,016	0.1		기타교육외비용	19,550	0.1
	투자및기타자산수입	3,404,468	12.6		전출금	-	-
	투자자산수입	5,000	0.1		전출금	-	-
	기타자산수입	-	-		예비비	-	-
	임의기금인출수입	3,399,468	12.5		예비비	-	-
	고정자산매각수입	171,346	0.6		투자및기타자산지출	328,460	1.2
	유형고정자산매각수입	171,346	0.6		투자자산지출	50,000	0.2
	무형고정자산매각수입	-	-		기타자산지출	-	-
	유동부채입금	-	-		임의기금적립	278,460	1.0
	단기차입금	-	-		고정자산매입지출	2,045,362	7.5
	고정부채입금	39,565	0.1		유형고정자산매입지출	2,045,362	7.5
	장기차입금	-	-		무형고정자산매입지출	-	-
	기타고정부채	39,565	0.1		유동및고정부채상환	-	-
	미사용전기이월자금	1,116,530	4.1		미사용차기이월자금	1,513,472	5.6
	자금수입 합계	27,094,357	100		자금지출 합계	27,094,357	100

10. 교육과정 편성 및 특색

- 교과과정은 교양교과, 전공교과, 교직, 일반선택으로 구성
- 교양교과는 교양필수와 교양 선택으로 구성
- 전공교과는 전공필수와 전공선택, 전공기초로 구성
- 전공교과의 경우 간호학과, 외식조리영양학부 이외의 학과는 전공기초, 전공선택 과목으로만 구성
- 졸업최저이수학점은 학과별로 다소 상이. 보건계열은 130학점, 사범계열은 126학점~127학점, 사회과학·상경·응용계열 학과는 126학점으로 구성

□ 교양교육과정 특색

<참고표 II-9> 교양교육과정의 특색

교양교육과정	내용
학문분야별 균형있는 편성	• 교양교육 모델에 따른 소양교육, 기초교육, 교양교육(세부 영역은 학문분야별 교양 교과목 영역 분류 적용)에 해당되는 과목을 균형있게 편성하여 대학교육 전반에 요구되는 기본적 지식 함양을 추구하도록 함
4차산업혁명 등 사회적 변화에 대비할 수 있는 교과목 편성	• ‘빅데이터 이해와 활용’, ‘AI와 미래사회’, ‘4차산업과 융복합 미래기술’ 등의 교양 교과목을 통해 4차산업 혁명시대에 적응하는 교양교육 강화 • ‘현대사회와 중독’, ‘기후변화와 인류의 미래’, ‘현대인의 정신건강’ 등의 교과목 통해 변화하는 시대에 대비할 수 있는 교양인 양성
교시 구현 과목 편성 및 봉사활동 통한 인성교육 강화	• 대학 교시구현 과목인 ‘수심인성과 리더십’ 및 ‘자기계발과 미래세계’, ‘지역사회협력과 봉사’, ‘국제개발협력의 이해와 봉사’ 등을 통해 공동체 생활의 기본역량인 원만한 인성 소유와 봉사하는 교양인 양성을 추구함
외국어교육 강화/ 다문화 이해 교육 등 통해 글로벌 시대 대비 교육	• 학생들의 요구를 반영하고 글로벌 사회의 적응에 필요한 역량을 함양하기 위해 외국어 교양강좌(영어, 중국어, 일본어, 프랑스어 등) 및 ‘다문화의 이해’ 강좌 운영

□ 전공교육과정 특색

- 대학 비전인 「현장밀착형 전문 인력을 양성하는 교육중심 혁신대학」 실현을 위해 대학의 가치체계와 연계한 학과별 비전, 교육목적, 교육목표, 인재상, 전공역량을 설정
- 전공별 인재상 구현 및 학과별 교육목표 달성에 요구되는 전공능력을 향상시킬 수 있는 현장 실무형 교육과정을 체계적으로 운영
- 학과별 교육목표 달성을 위해 정규 교육과정과 비교과 교육과정을 연계 융합하여 활성화
- 학과별 산업체 현장실습 참여 교과목을 통해 산업계 요구 반영의 폭을 넓히고 학생들의 학습역량을 증진시킴

<참고표 II-10> 전공교육과정의 산업체 현장실습 참여 교과목 현황

학과	교과목명
사회복지학과	• 보육실습 • 사회복지현장실습
경찰행정학과	• 파출소현장체험
외식조리영양학과	• 취업현장실습1 • 취업현장실습2 • 영양사현장실습
유아교육과	• 교직실무 • 교육봉사활동 • 보육실습 • 학교현장실습
초등특수교육과	• 특수교육현장관찰실습 • 교육봉사활동 • 학교현장실습
특수체육교육과	• 교육봉사활동 • 학교현장실습
언어치료청각학과	• 청각임상실습1(보청기, 인공와우) • 청각임상실습2: 청능평가
방사선학과	• 임상실습1 • 임상실습2 • 임상실습3 • 임상실습4 • 임상실습5
작업치료학과	• 작업치료학임상실습1 • 작업치료학임상실습2 • 작업치료학임상실습3 • 작업치료학임상실습4 • 작업치료학임상실습5
물리치료학과	• 물리치료학임상실습1 • 물리치료학임상실습2 • 물리치료학임상실습3 • 물리치료학임상실습4
간호학과	• 성인간호학임상실습I • 성인간호학임상실습II • 아동간호학임상실습I • 아동간호학임상실습II • 정신건강간호학임상실습I • 정신건강간호학임상실습II • 지역사회간호학임상실습I • 지역사회간호학임상실습II • 노인간호학임상실습 등
안경광학과	• 현장옵토메트리실습 I • 현장옵토메트리실습 II



제 IV 장 종합 및 논의

1. 대학이념 및 경영
2. 교육과정 및 교수·학습
3. 교원 및 직원
4. 학생지원 및 시설
5. 대학성과 및 사무적 책무

【 평가결과 】

- 사회환경 및 교육수요에 부응하여 대학의 교육이념과 교육목적을 정립하고, 이를 달성하기 위한 인재상, 교육목표 및 핵심역량을 상호 유기적으로 연계·설정하여, 효과적으로 달성하기 위한 학사제도와 학습성과 관리체계를 구축하여 운영하고 있음
- 건학이념인 ‘정직·근면·창의의 정신을 바탕으로 세계적인 시야와 지성을 겸비하고 지역과 국가 그리고 인류사회에 봉사하는 국제·문화·기술전문인을 양성하는 것’을 교육목적으로 설정하여 “Plus형 실무인재” 양성을 위한 4대 핵심역량이 제시되어 있음
- 사회 여건 분석, 구성원 요구분석 및 의견수렴과정을 거쳐 5차 장기발전계획 “KAYA VISION 2024”을 수립하여 발전계획 성과평가에 따른 개선을 지속해서 시행하고 재정투자 등 대학 운영의 기반으로 삼고 있음
- 재학생복지특성화사업은 대학의 이념과 맥을 같이 하며, 지역사회 맞춤형 학문분야로서 지역 상생발전을 위해 그 역할을 충실하게 진행하고 있음
- 대학평의원회, 개방이사추천위원회, 등록금심의위원회, 기금운용심의위원회 등 법령상 위원회 및 이사회는 법적 요건에 부합하는 위원들로 구성되어 있으며, 회의소집, 의사정족수, 회의록 공개 등을 통해 법령상 위원회 및 이사회의 회의 운영 등과 관련된 투명성을 확보함
- 매 학년도 예산편성지침을 작성하여 그 지침에 따라 예산편성절차를 진행하며 대학평의원회, 등록금심의위원회, 기금운용심의회 등 법령상위원회의 의견수렴을 거쳐 예산을 편성하고 있음
- 공인회계사의 외부결산감사 및 중간감사, 법인의 내부감사와 대학의 자체감사규정에 따른 정기감사, 수시감사를 통해 체계적인 감사를 실시함
- 공인회계사 외부감사 결과 및 법인 내부감사 결과는 홈페이지 예산/결산공고를 통해 공개하고 있고, 대학 자체감사 결과는 교직원 포털사이트에서 공개하고 있음

【 개선점 】

- 핵심역량 통합관리시스템과 비교과 프로그램 등은 잘 연계되어 있으나, 실제로 개별 학생의 역량 제고를 위한 노력을 보증할 수 있는 체계를 확인하기가 어려움
- 다양한 의견수렴과 발전계획에 대한 이해관계자들의 공감대 형성하고, 이를 토대로 효율적이고 실질적인 발전계획의 추진 실적과 예산 반영 및 집행 실적이 요구됨
- 대학의 주요 현안과제 해결을 위한 의사결정구조를 학과장 및 주요 보직자 회의와 같이 규정상 위원회 및 공문서 등을 통한 의견 수렴을 하고 있음
- 법령상 위원회의 대학 구성원 참여와 소통을 위한 계획의 수립과정이 비교적 합리적이지만, 법령상 위원회 이외에 대학 구성원 참여와 소통을 위한 제도가 제한적임
- 세입 중 기부금 비율의 평균이 최근 3년간 0.45%로 기준값 0.5%를 약간 미치지 못하여 개선이 필요하여, 대외협력처를 통한 지속적인 기부금 관리를 위한 체계적인 계획을 수립을 요함
- 2020년 코로나19로 교육부대수입이 감소하여 대학의 전반적인 재원 확보 실적이 저조하지만, 외국인 유학생 유치 등을 통한 등록금수입 증대 및 각종 부속기관의 수강료수입과 교육부대수입을 최대한 확보하여 재원 충당 노력을 해야 함
- 예산 집행의 효율성을 위해 위임전결규정을 수정하여 신속한 의사결정을 위해 일정 부분 결재를 위임하는 것이 필요하고, 예산 집행 결과를 엄격하게 평가해서 예산 편성에 환류하는 과정이 부족하여 개선이 필요함
- 외부감사나 내부감사를 통해 체계적인 감사는 실시하고 있으나 감사 결과에 대한 문제점 및 개선방안을 반영하여 제도 개선을 추진할 필요가 있음
- 행정업무와 관련이 없는 교수 위주로 대학 자체감사반을 구성한다 하더라도 감사 담당자가 기획평가실 산하라는 근본적인 한계가 있으므로 자체감사가 제한적일 수 있음

【 발전방향 】

- 대학 발전계획(특성화 계획 포함)의 원활한 추진을 위해서는 장기발전계획 전반에 대한 업무보고 및 추진상황 점검 체계가 정기적으로 이루어져야 하고, 계획에 따른 예산 편성과 집행이 이루어져야 함

- 지방대학의 위기 상황을 맞이하여 지속적인 성장을 담보할 수 있는 발전계획의 재설정과 이를 추진할 수 있는 재정확보에 총력을 다 할 필요가 있음
- 대학의 주요 현안과제 해결을 위한 의사결정구조를 명확하게 정리하여 시행할 필요가 있고, 구성원소통위원회의 명확한 역할 부여 및 효과적인 결과 반영체계의 구축이 필요함
- 법령상 위원회 이외에 대학 구성원 참여와 소통을 위한 제도적 장치를 마련하고, 대학구성원의 의견을 효율적으로 취합·소통할 수 있는 체제 구축이 필요함
- 코로나19가 정점을 찍고 누그러짐에 따라 외국인 유학생 유치에 통한 등록금수입 증대는 재정 확보 차원뿐만 아니라 캠퍼스의 국제화 측면에서도 바람직하여 계속적으로 증가시킬 필요가 있음
- 지역사회 재교육 수요에 부합하는 평생교육 프로그램 즉 심폐소생술 교육 및 장애인활동지원사과정 등을 통한 수익을 창출함
- 예산 집행의 효율성을 개선하는 방안을 추진하고, 예산 집행 결과를 평가한 후 차년도(또는 차차년도) 예산 편성에 명확하게 환류하는 체제를 구축하고 실행해야 할 것으로 사료됨
- 감사반이 타부서로부터 독립된 감사업무를 수행할 수 있도록 독립성과 책임성을 확보하기 위해 주로 교수가 담당하지만 필요한 경우에는 외부 전문가를 포함할 수 있어야 함

평가영역

2. 교육과정 및 교수·학습

【 평가결과 】

- 대학 가치체계 구현에 요구되는 역량은 교양교육을 중심으로 한 핵심역량과 전공교육을 중심으로 한 전공역량으로 구분하고 있으며, 비교과교육과정은 핵심역량과 전공역량을 함양하는 데 도움이 되도록 설계하고, 운영 중에 있음
- 교육과정의 편성(기본계획포함), 운영, 점검과 환류의 전 과정을 규정화하고 있으며, 교양교육과정은 2년을, 전공교육과정은 4년을, 비교과교육과정은 1년을 단위로 종합적인 점검을 실시하고 있음
- 교양교육과정을 대학의 교육목표와 인재상 및 PLUS형 핵심역량 등을 반영하여 편성하고, 교양교육 모델의 영역과 핵심역량을 함께 고려하여 균형있게 편성함
- 교양교육과정 운영 요소인 강좌당 학생 수, 전임교원의 교양과목 담당비율, 101명 이상 대규모 과목 강좌비율 등은 적절하여 내실있게 운영되고 있으며, 운영지원 체계의 경우 전담부서와 관련 부서들의 지원 및 협력을 통해 적절하게 운영되고 있음
- 전공 교과목의 체계적 이수 지원을 강화하기 위해 입학부터 졸업 이후까지 학생의 학업·진로·취업·기타 학업생활의 고충 등 대학 생활 전반에 대해 지도 교수가 1:1로 지속적으로 밀착 지도함으로써 전공이수에 대한 개별적 가이드를 제공함
- 복지, 교육, 의료 문제들에 대하여 통합적으로 대처할 수 있는 융합형 인재를 양성하고 지역사회 맞춤형 교육 특성화 사업의 일환으로 재활복지 융합전공교육과정 정립을 위한 기반이 갖추어짐
- 전임교원의 강의 담당 비율은 2020년 78.6%, 2021년 79.5%, 2022년 73%로 최근 3년 평균 77%의 준수한 수준을 유지하고 있고, 전임교원, 비전임교원, 강사의 강의 담당 비율이 비교적 고르게 분포되어 있음
- 교수·학습지원은 교육혁신원, 교수학습개발센터 규정에 근거하여 적절하게 구성되어 있고, 학습지원은 프로그램 수요 및 요구조사와 만족도 결과분석 후 프로그램 설계 및 개발 시 예산수립하여 재학생 1인당 평균 3만원으로 꾸준히 집행되어짐

【 개 선 점 】

- 교육과정 편성기본계획 수립과정을 보다 명확히 할 필요성이 확인되고 있음. 즉, 교양/전공/비교과교육과정 운영 및 환류결과와 각종 IR보고서 등을 교육과정 편성기본계획 수립에 충분히 반영하지 못하는 특징을 보임
- 교육영역별 전문성을 바탕으로 교육과정위원회를 구성·운영함에도 불구하고 개별 위원들의 전문성을 바탕으로 한 위원구성파 위원회 간 협업체계에 다소 미흡한 점이 확인 되고 있음
- 교양 교과목 이수 구분에서 교양필수와 교양선택 과목의 비율이 29.0% 대 71.0%로 나타난 점은 한국대학교육협의회에서 권장하는 50%±10% 범위와는 차이가 있어, 추후 개편 시 교양필수 과목을 10~20% 정도 늘려서 편성할 필요가 있음
- 핵심역량의 하위능력별 과목의 구성은 2~14과목으로 나타나 비록 편성에 어려움이 있을지라도 과목 수에 있어서 보다 더 균형있는 편성이 요구됨
- 재활복지 특성화 사업단을 통해 재활복지 특성화 융합교육의 정착화 및 활성화 방안이 구축되고 있으며 이와 관련된 융합교육과정 관련 규정을 정비하고 융합 및 연계 전공을 위한 다양한 행정적 지원이 필요함
- 사회 및 환경변화에 따른 산업계 및 교육수요자의 요구와 학문적 변화를 반영할 수 있는 지속적인 전공교육과정 개발과 이와 연계된 개선 체계 정립을 위한 교육·행정적 지원의 강화
- 전공별 교육목표, 전공역량, 교과과정 등은 정립되어 있으며 전공능력 진단도구 개발 또한 확보 되었으나 이에 기반 한 전공역량인증제와 전공역량중심 교육과정인증제 등 전공역량기반 교육과정 질관리 및 역량평가 체계를 고도화할 필요성이 있음
- 코로나 19로 인한 온라인강좌의 개설이 많이 이루어짐에 준비기간이 부족하여 인프라는 구축되었지만 교수자 및 학습자 준비가 부족으로 원격수업의 질관리가 요구됨
- 교수·학습지원을 위한 연구인력이 적절하게 구성되어 있으나, 업무의 전문성과 지속성을 고려해 연구·개발 업무에 집중할 수 있도록 안정적인 체계를 개선할 필요가 있음
- 매체지원(3년 평균 집행 8,400만원), 학습지원(3년 평균 집행 6,600만원)에 비해 교수지원(3년 평균 700만원)의 예산이 상대적으로 적어 향후 교수지원을 확대할 필요가 있음

- 교수, 학생 모두 교수학습개발센터 프로그램의 만족도는 높은 편이나, 유사한 프로그램을 반복하여 실시하고 있음

발전방향

- 교육과정운영의 질적 향상을 위해 교육과정 운영결과, 각종 IR보고서 등을 교육과정 편성 기본계획에 충분히 반영하고, 교육과정위원회 위원들 또한 교육영역별 전문성을 고려하여 구성하고, 위원회 간 상호 협력체계를 보다 구체화할 필요성 있음
- 교육과정 운영과 연계되고 있는 각종 규정과 절차 등에 대한 상호 공유시스템을 보다 강화하고 교양교육과정 평가에 있어서 보완할 필요가 있는 사항은 심도 깊은 연구와 대학실정 등을 고려하여 충실히 보완하는 등 지속적인 노력을 기울일 것이 요구됨
- 우리 대학의 특성은 지역에 필요한 인재를 양성하며 취업 지향적인 소규모 대학임을 고려하여 이에 적합한 교양교육과정 편성 및 효율적인 운영을 위한 지속적인 연구가 필요할 것으로 생각됨
- 변화하는 대학교육 환경(예; 성인 평생 학습자 대상 커리어 플러스 학부 신설 등)에 능동적으로 대처하기 위해 교육 수요자 중심의 다양한 유형의 교양교육과정 편성을 위한 연구와 준비에 노력을 기울일 필요가 있음
- 현장 적용 가능하고 실무역량을 배양할 수 있는 전공교육과정의 내실화, 정규 교육과정과 비교과 교육과정의 특성을 융합한 연계형 교육과정 개발이 필요함
- 다양한 형태의 전공역량 진단 검사 결과를 기반으로 한 교육과정 환류 체계를 구축하고 교과목 수준-학과 수준-대학 수준에서의 다층적 교육의 질 관리 체계 구축 필요함
- 교과목 연계 봉사-협력-실무 경험을 통한 문제 해결 능력 및 현장실무 역량 강화와 지역사회 맞춤형 교육을 통한 대학-지역사회 상생 연대감 조성
- 모집중단 및 편제 미완성 신설학과의 전공개설에 있어 전공개설 10명미만 강좌의 개설을 위한 다양한 방법 모색(온라인강좌, 위탁, 학점교류 등)
- 학사경고자를 대상으로 한 다양한 프로그램과 학생들의 적극적인 참여 방안과 강의 우수자에 대한 포상 등을 확대하여 선진교수법 학습을 통한 확산이 되는 방안을 강구할 필요가 있음

- 중장기적 발전계획에 따라 온라인 강좌의 개설 및 지원을 위한 인력 확보와 대학교육 시장의 급격한 변화(모집중단에 따른 졸업최저이수 요건에 맞는 수강인원 소규모 전공 개설 등)에 적응할 수 있는 제도 개선이 필요함
- 교수학습개발센터의 업무 영역별 인적 구성의 확보와 전담인력의 전문성 제고를 위한 교육, 훈련을 강화할 필요가 있음. 교수학습개발센터에서 실시하는 프로그램을 수요자 중심의 맞춤형으로 선택과 집중을 통해 대학 특성에 맞는 지속가능한 교육혁신 추진력 확보하고자 함

평가영역

3. 교원 및 직원

【 평가결과 】

- 「교원인사 규정」을 바탕으로 「비정년트랙 전임교원 규정」, 「초빙교원 임용규정」, 「겸임교원 임용규정」, 「산학협력비정년트랙 전임교원에 관한 규정」 등의 세부기준을 엄정하게 적용하고 있음
- 전임교원 확보율은 2020년 75.2%, 2021년 72.4%, 2022년 71.0%로 3년간 평균 72.9%로 나타나고 있으며, 전임교원, 비전임교원, 강사의 강의 담당 비율이 비교적 고르게 분포되어 있음
- 「교원인사규정」에 교원의 임용에 관한 원칙을 규정하고 있으며, 「비정년트랙 전임교원 규정」, 「초빙교원 임용규정」, 「겸임교원 임용규정」, 「산학협력비정년트랙 전임교원에 관한 규정」, 업적평가는 「교원업적평가규정」 등 규정이 잘 정비되어 있으며 적절히 운영되고 있음
- 교원의 보수는 「교직원보수규정」에 의해 연봉과 각종 수당을 합산한 금액으로 책정하고 있으며, 보수 중 기본연봉은 개인의 경력, 직무의 곤란성 및 책임의 정도를 반영하고, 물가인상률과 공무원 보수인상률 및 대학의 경영상황 등을 참고하여 계약으로 정함
- 「연구비 지급규정」과 「교내연구비 지급 지침」정비가 잘 되어 있고, 대학실정에 맞추어 예산확보는 적정함
- 직원 1인당 학생수의 최근 3년간 평균은 28명으로 기준값 70명 이하를 충족하고, 직원의 비정규직 비율이 최근 3년간 52.6%, 51.3%, 50%를 점차 낮아지고 있으며, 직원의 업적평가는 직원인사규정에 따라 합리적으로 인사평가에 반영하고 있음
- 적정수준의 보수와 철저한 노동시간 준수로 근무환경의 만족도를 높이고 있고, 다양한 복지제도, 방학기간 중 근무시간을 조정하여 직원의 여가활용시간이 증대되고 있음

【 개선 점 】

- 대학전체의 전임교원 확보율은 감소이지만 모집중단학과 소속교원의 비중이 높아 교원의 장기적인 수급계획 수립과 전임교원 직급별 비율조정이 요구됨(현재 조교수 비중이 50% 이상임)
- 신입교원 임용제도, 교수업적평가제도, 승진 및 재임용제도와 관련한 규정을 개정할 경우 학칙, 규정 지침 등 제정 및 폐폐 절차에 따라 대학구성원들의 의견 수렴 과정을 거쳐 수정·보완을 하고 있으며 장기적인 수급 대비하여 규정 정비의 필요성이 제기됨
- 코로나19 등으로 인하여 교원의 연구활동 등이 활성화되지 않아 교내 연구비 예산을 집행하지 못한 부분을 개선해야 하고, 연구년제 실시를 통해 연구의 질적 향상을 지원하고 있으나 연구년 참여 교원의 수가 낮음
- 직원구성 비율 중 비정규직 비율이 50%를 차지하고 있어 인력관리가 필요하고, 직원의 승진제도의 합리적인 개선 및 제도·절차의 간소화가 진행되어야함
- 직원의 편의 및 복지제도에 대한 예산지원이 빈약하고 업무역량개발에 대한 적극적인 행정지원이 낮아 직원의 만족도가 낮아서 다양한 의견수렴 및 지원이 필요함

【 발전방향 】

- 교원 수급에 있어 중장기적 발전계획에 따라 대학교육 시장의 급격한 변화에 적응할 수 있는 제도 개선 및 정비를 위하여 다양한 의견 수렴과 방법이 반영되어야 하며 학생수급에 맞추어 성과급으로의 보수 개편의 필요를 위한 발전방향 모색이 요구됨
- 중장기적 발전계획에 따라 대학교육 시장의 급격한 변화에 적응할 수 있는 제도 개선 및 정비를 위하여 다양한 의견 수렴과 방법이 반영되어야 하며, 교원의 연구활동 지원을 위한 교내연구비가 예산 대비 집행되어야 하며 연구년제 참여 교원수를 높여야 할 것임.
- 중장기적 발전계획에 따라 적재적소 직원인력을 확보하고 공정하고 합리적인 인사제도를 개선하기 위하여 다양한 의견수렴이 반영되어야 함.
- 직원복지 및 업무 역량개발에 실질적인 도움이 되는 제도와 프로그램을 제도화하여 관리를 강화해 나아가 함

평가영역

4. 학생지원 및 시설

【 평가결과 】

- 저소득 장학금 확대지급으로 가정형편이 어려운 학생들의 등록금 부담 경감에 도움을 주고 각종 안전 매뉴얼을 근거로 한 안전관리 시행
- 본교 학생상담 체계는 지도교수 상담, 전문상담, 외부 상담전문기관 연계 체계로 되어 있는 단계형 상담체계와 전문상담 체계로 구분되어 있으며, 전문상담은 상담분야별로 학생생활상담센터에서 심리 및 진로상담을, 가야일자리센터에서 진로상담, 취·창업상담을, 교수학습개발센터에서 학습상담을 담당하는 체계로 구성되어 있음
- 재학생의 심리지원, 진로지원, 학습지원 상담이 단계별, 분야별 상담 체계 내에서 유기적으로 이루어지고 있음
- 지도교수는 담당 학생 대상으로 인성·생활영역, 진로영역, 학습영역에서 매년 4회 이상 상담함으로써 대학생활 전반에 걸쳐 적응과 성장을 돕고 있으며 학교생활 부적응 학생, 정신건강 위험 학생을 발굴하여 전문심리상담으로 연계하여 1차 안전망 역할을 하고 있음
- 학생생활상담센터 코칭프로그램은 학생들의 만족도와 평가에 근거하여 차년도 주제를 선정하고 소집단 상담, 개인상담 형태로 진행하여 학생들이 부담없이 참여할 수 있는 대표적인 프로그램임
- 장애학생의 학교 생활 적응과 학업 지원을 위해 장애학생지원센터 역할을 관련 학과(특수교육과, 작업치료학과, 사회복지학과, 물리치료학과)가 충실히 수행함으로써 장애학생의 학습권을 보장하고 학교 생활에 불편함이 없도록 지원하고 있음
- 교직원 대상으로 장애인식 개선 교육을 정기적으로 시행하고, 장애학생이 통학, 수업, 활동에 불편함이 없도록 법령이 정한 장애인용 시설, 설비를 갖추고 있음
- 국제교류센터와 부설 한국어교육센터에서 외국인 학생이 학교생활에 적응하고 학업에 매진할 수 있도록 생활 지원, 학업 지원, 고충상담 등을 하고 있음
- 학교 구성원의 인권 보호와 침해 예방, 사건 처리 업무를 담당하는 근거 규정을 마련하여 인권센터를 설치하고 사건 심의를 위한 인권위원회를 구성함

- 교사확보율 142.7%, 재학생 1인당 강의실 면적 2.76㎡, 재학생 1인당 실험·실습 면적 3.59㎡ 등으로 양호한 수준을 유지하고 있으며, 보건의료계열 재학생의 비중이 높은 대학의 특성을 살려 실험실습실 등의 질적 수준을 높이기 위해 노력하고 있음
- 모든 강의실에 관리책임자를 배정하여 관리하고 있고, 교육환경개선 사업을 지속적으로 수행하고 있어 쾌적한 학습환경이 유지될 수 있도록 노력하고 있음
- 실험·실습실 안전 확보를 위해 일상점검, 분기점검, 정기점검으로 나누어 안전점검을 실시하고 있으며, 실험·실습실 사용 학부생, 대학원생, 교원을 대상으로 반기별 신규안전교육, 보수안전교육을 실시하여 교내구성원의 안전을 관리하고 있음

【 개 선 점 】

- 기존의 장학제도의 장기간 운영으로 장학제도의 변화가 적은 편이며, 사설 및 기타 외부장학금의 확대와 학생활동의 지속적이고 다양한 지원이 필요함
- 학생생활상담센터의 1인당 학생지원비 예산을 30,000원 정도로 상향·유지를 위해 본교 학생상담에서 큰 비중을 차지하는 지도교수 학생상담에 예산이 지원되어야 하며, 학과 집단상담 프로그램에 학생1인당 5,000원 정도의 예산 지원 필요함
- 가야일자리센터의 상담연구원 자격을 학생생활상담센터 전문상담원 수준으로 상향하여 전문적인 상담 프로그램 개발과 상담이 가능하도록 하거나 전문 취업 컨설턴트 운영을 통해 학생들의 진로 및 취업에 도움을 주도록 인력 보강이 필요함
- 규정 상 인권센터에서 담당해야 하는 성고충 상담실, 성희롱·성폭력 예방 교육 및 프로그램을 학생생활상담센터에서 담당하고 있어서 본연의 상담 업무에 집중하지 못하고, 사안 발생 시 체계적인 처리가 어려운 점을 고려하여 인권센터를 인권성평등센터로 개편하고 실무를 담당할 수 있는 인력 보강(겸직 인력 가능)이 필요함
- KPLUS역량시스템 도입 후 비교과프로그램 관리(신청 및 수료 처리, 결과 관리, 각종 통계)가 일정정도 이루어졌으나 개인상담신청, 결과관리가 되고 있지 않아 시스템 개선이 필요함
- 현재 개인상담실 2실 확보하였으나 집단상담실이 마련되지 않아 학생들의 불만사항으로 나타남. 집단상담과 인권센터 고충상담실과 공용으로 사용할 수 있는 다목적 집단상담실이 마련되어야 함

- 인권센터가 설립되었으나 행정과 상담을 담당하는 전담 실무 인력이 없고, 학생활 상담센터 상담실을 공용으로 사용하고 있으며, 예산이 편성되어 있지 않고, 프로그램 실적이 없음. 전담 인력을 갖추어 인권센터 규정의 사무를 수행하는 것이 필요함
- 외국어 학생 대상 정기적인 프로그램에 예산을 더 투입하여 지원을 강화할 필요가 있고 소수집단 학생 대상으로 학교생활 만족도와 요구조사를 별도로 시행하여 소수집단 학생 지원 프로그램 개선에 활용해야 함
- 재학생 1인당 실험·실습 기자재 구입 등 상대적으로 취약한 부문에 대한 투자와 코로나 19의 확산에 따른 안전교육의 효율적 실시를 위해 비대면 안전 교육을 위한 교육콘텐츠 및 시스템 개발 등의 지원이 필요함
- 기숙사 시설 노후화에 따른 대책, 다인실에 대한 학생들의 불만 등 학생복지시설을 점진적으로 점검, 보완이 필요함
- 도서관 인력, 재학생 1인당 자료구입비는 전국대학 평균의 절반 수준에 불과하고 도서관 공간 및 시설(열람실, 자료실, 컴퓨터 등) 및 각종 장비 등의 노후화로 지원이 필요함

【 발전방향 】

- 다변화된 사회적 시대적 요구에 따른 장학제도를 연구하여 변화에 대비하여야 하고 외부 장학금 유치를 위하여 지역사회와 각종 장학재단 등에 협조 요청, 등록금동결 및 학생감소 등 외부적 요인에 맞춰 학생활동 지원에도 기준 및 근거를 마련하여 적절한 지원을 통한 개선이 필요함
- 학생생활상담센터가 재학생의 정신건강 지원 기관으로 학생들에게 실질적인 도움을 주기 위해서는 심리상담 문턱을 낮추고 부정적 인식을 개선할 수 있는 학생 친화적인 프로그램을 지속적으로 개발, 운영해야 함
- 상담의 질을 높이기 위해 정기적인 슈퍼비전 제도를 도입하고 가능하면 수련감독자 자격이 있는 슈퍼바이저를 고문으로 초빙할 수 있는 체제를 마련과 안전하고 편안한 상담실을 구비하여야 함
- 인권센터를 중심으로 학생 권익 보호를 위한 계획 수립과 교내 기관 업무 분장이 이루어져야 함

- 쾌적한 강의실에 맞는 노후화된 장비 교체 및 확충이 필요하며, 우리 대학 특성에 맞는 보건의료분야에 적합하고 다양한 형태의 실험실습실을 지속적으로 확충
- 장기적인 계획을 세우고 순차적으로 기숙사 시설 현대화 및 장비 교체가 필요 MZ세대의 니즈에 맞추어 점차적으로 2인실 이하로 운영할 필요가 있음
- 학생복지시설을 주기적으로 점검해 시설을 보완하고 교체하여야 함. 특히 체력단련실 및 기숙사 등은 적극적인 점검이 필요
- 사서인력 확충이 필요하며 자료구입비를 타 대학과 균형을 이룰 수 있도록 하고 지속적인 도서관 공간 리모델링과 노후 시설 정비 및 교체가 필요함

【 평가결과 】

- 우리 대학의 성과관리(대학자체평가)는 장기발전계획과 학내 IR조직별 단위업무를 기초로 대학자체평가위원회와 관련 위원회들의 협업을 바탕으로 이루어지고 있고 「고등교육법」, 「고등교육기관의 자체평가에 관한 규칙」 등을 바탕으로 「대학자체평가규정」을 마련하고, 이에 준하여 성과관리체계를 마련하여 운영 중에 있음
- 만족도관리는 그 대상(재학생, 졸업생, 학부모, 산업체)을 다변화함으로써 다양한 관점에서 만족도가 확인되고, 대학 운영에 반영되도록 하는 환류체계를 가지고 적용 중에 있음
- 정원내 신입생 충원을 제고를 위해 정원 감축, 입학전형제도 간소화, 고교-대학연계 프로그램 운영, 맞춤형 입시 프로그램 운영, 고교생 눈높이에 맞는 홍보체계 구축 및 운영 등의 적극적인 노력을 하고 있음
- 가야문화권 중심지역에 위치하는 우리대학은 지역사회 특수성과 대학의 여건에 부합하는 봉사정책을 바탕으로 배려와 봉사 심성을 함양하는 사회봉사교과목을 실천적으로 운영하고 있음
- 학생봉사단, 직원사회공헌봉사단, 교수재능나눔봉사단이 전공 학문분야 연계 가회 봉사활동을 활발히 수행하고 있으며, 2020년, 2021년, 2022년 3년 연속 지역사회공헌기관으로 선정됨
- 우리 대학은 지역사회 협력 강화를 위해 수요중심의 산학협력 강화 제5차 장기발전계획 KAYA VISION 2024를 수립하였으며, 이를 실현하기 위해 대외협력처, 산학협력단, 평생교육원, 재활복지특성화사업단을 중심으로 전략과제, 실행과제 실행에 역량을 집중하고 있음
- 김해시 어린이급식관리지원센터, 청년센터(다움), 김해외국인노동자지원센터 등 정부·지자체 사업의 수탁운영을 통해 지역사회 연계·협력 체계를 구축하여 대학의 성과를 사회로 환류 하는 체계를 구축하고 있음

- 「재활복지를 통한 지역과 상생발전 비전」을 위해 지역사회 맞춤형 학문분야특화와 산학협력 강화 재활복지특성화사업단을 구성하여 재활치료, 재활지원, 건강증진의 3대 분야로 지역사회와 연계한 프로그램 실행을 통해 지역사회에 기여하는 인재 육성에 노력하고 있음
- 우리 대학은 이공계열 학과의 부재로 산업계 특허나 기술이전 등의 실적이 다소 부족한 상황이지만 특허출원·등록 등 지식·기술의 이전·확산 및 사회 환원 실적을 위해 산업체와의 협력 방안을 마련해 나갈 것임

【 개선 점 】

- 대학자체평가와 관련한 체계는 명확하게 규정되고, 운영 중에 있으나, 대학 전반적 차원에서의 성과관리체계는 아직 구체적으로 명시되고 있지 않고 IR조직별 업무성과, 장기발전계획 상의 성과, 대학차원에서의 종합적인 대학성과 간 명확한 연계성이 확인되지 않고 있으며, 이에 대한 관리시스템 또한 개선이 필요한 것으로 보임
- 신입생 충원을 제고를 위하여 다양한 노력을 하고 있으나 학령인구 감소에 따른 지역적 한계를 극복할 수 있도록 특성화 부분을 강화하고 대학의 브랜드 가치를 제고하기 위한 노력이 필요
- 재학생 충원을 제고를 위하여 신입생의 이탈 원인을 체계적이고 객관적으로 분석한 후, 분석결과를 바탕으로 수요자 눈높이에 맞춘 대응 전략을 추구할 필요가 있음
- 전임교원 저역서 실적, 교외연구비 실적 등이 기준값에 미치지 못해 지속적인 연구력 강화와 연구·산학협력·지역협력 등의 역량을 집중할 수 있는 정책적인 노력이 필요
- 취·창업과 관련한 전문 인력이 부족하고 취·창업과 관련한 예산 및 집행 실적은 있으나 재학생 1인당 프로그램 예산 집행 금액이 낮음
- 전 구성원이 사회봉사에 적극적으로 참여하고 있으나, 직원사회공헌봉사단의 봉사활동이 다소 저조하며, 이를 개선하기 위한 행·재정적 지원정책을 강구할 필요성이 있음

【 발전방향 】

- IR조직별 단위업무성과 및 만족도 결과 등이 장기발전계획의 전략적 내용(전략목표, 방향, 실행과제)과 연계 및 환류시스템의 개선, 그 외 대학성과관리와 관련된 제반 규정과 제도 등을 재점검함으로써 성과관리의 효율성을 도모할 필요가 있음

- 대학의 입시 경쟁력을 높이기 위해서는 특성화 부분의 전문성을 강화하고 대학 브랜드 가치를 제고하기 위한 노력이 필요하며, 특성화 분야 재학생의 전문성을 강화함으로써 취업률을 높인다면 입시경쟁력을 높일 수 있으며, 재학생의 이탈률 또한 줄일 수 있음
- 전임교원의 연구실적 및 연구비 확보 강화를 위한 대학별 우수포상의 강화 정책 확립 및 교외연구 활동을 지원체계 강화 및 관리규정 정책적 보완이 필요하고, 전임교원 및 대학원생의 연구윤리 확립을 위한 대학 차원의 교육 확대 및 지원, 연구윤리 문화 조성하는 등 체계구축이 필요함
- 지속적인 취·창업과 관련 전문인력 충원, 재학생 1인당 취·창업 프로그램 집행 금액을 점차적으로 높여 보다 양질의 프로그램을 제공, 학생들의 흥미 유발 및 실생활에도 적용할 수 있는 프로그램을 개발 및 다양화를 통해 창업분야에 학생들의 참여율을 높일 필요가 있음.
- 구성원의 나눔과 배려의 심성함양을 바탕으로 대학이 가진 역량을 지역대학, 지자체, 지역기업 등 대외기관과의 협력을 강화하고 대학의 인적·물적 자원을 활용하여 지역사회 발전에 기여도를 높일 필요성 있음